



Informationen zur Pfadi Störn vo Buebebärg

Du warst in der Pfadi Störn vo Buebebärg schnuppern? Das freut uns! Wir hoffen, es hat dir gefallen! Bis Du Dir noch etwas unsicher, ob Pfadi das richtige für Dich ist? Kein Stress, Du musst Dich nicht sofort entscheiden. Du darfst gerne noch zwei weitere Male bei uns schnuppern und Dich anschliessend entscheiden. Bist du schon sicher, dass Pfadi total etwas für Dich ist? Dann darfst Du Dich gleich anmelden.

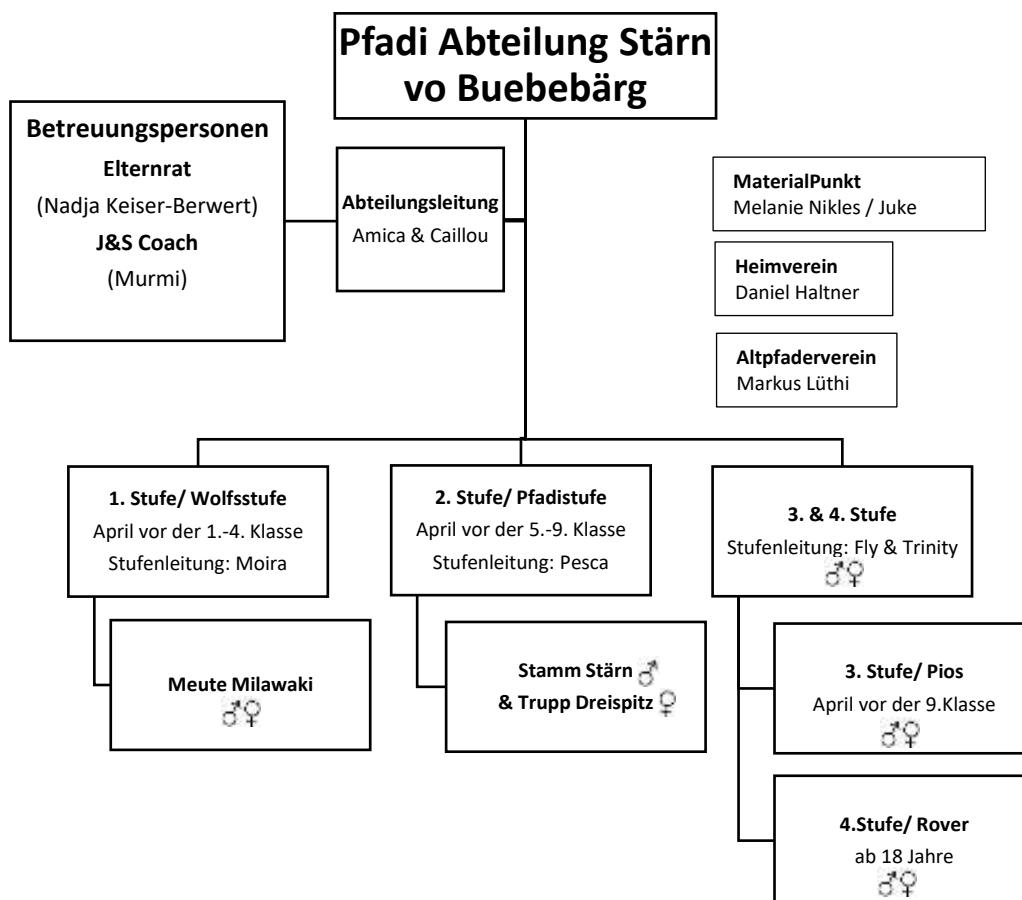
Die **Anmeldung** findest Du auf unserer Homepage unter Dokumente. Bitte fülle dieses Formular aus und sende es an Caillou (die Adresse ist auf der Anmeldung vermerkt). Du kannst der Pfadi jederzeit beitreten.

Deine Freunde darfst du übrigens mitnehmen zum Schnuppern, auch wenn kein Pfaditag/Schnuppertag ist. Wir sind dann einfach froh, die Telefonnummer der Eltern zu erhalten, die wir im Notfall erreichen könnten.

Zu unserer Pfadiabteilungen gehören Kinder aus Spiez, dem Simmen- und Frutigtal. Im ganzen Berner Oberland gibt es insgesamt 9 Pfadiabteilungen. Weitere Infos dazu findest Du unter www.bezbeo.ch

Damit Du einen kleinen Überblick über unsere Pfadiabteilung erhältst und es Dir und Deinen Eltern einfacher fällt, unsere Pfadiabteilung zu verstehen, geben wir nachfolgend weitere Informationen.

Strukturen



1. Stufe / Wolfsstufe

Mädchen und Junge von der 1. Klasse bis April (Georgstag) der 4. Klasse. Nach Absprache mit den Leitern können Kinder auch breites im grossen Kindergarten bei der Pfadi Störn vo Buebebärg mitmachen.

2. Stufe / Pfadistufe

Mädchen und Junge von April (Georgstag) der 4. Klasse bis April (Georgstag) der 9. Klasse.

3. & 4. Stufe / Pios & Rover

Frauen und Männer ab April (Georgstag) der 9. Klasse. Mehrheitlich auch als Leiter tätig. Wir treffen uns in unregelmässigen Abständen zu Anlässen.

Achtung: Der Übertritt in die nächste Stufe findet immer bereits am Georgstag (im April) statt. Man tritt also im Frühling in der 4. Klasse zur Pfadistufe über und kann dann auch schon ins PfiLa und Pfadistufen SoLa.

Abteilungsleitung

Die Abteilungsleitung koordiniert die Zusammenarbeit mit dem Elternrat, dem Bezirk und unterstützt die Stufenleitenden mit ihren Leitungsteams. Zudem erledigen sie viele administrative Arbeiten und helfen aus, wo Hilfe benötigt wird.

Stufenleitungen

Die Stufenleitungen sind für den Elternkontakt, das Quartalsprogramm und für das jeweilige Leitungsteam verantwortlich.

Leiter

Die Leiter sind fürs Planen und Durchführen der Aktivitäten zuständig.

Hilfsleiter

Die Hilfsleiter sind noch eher unerfahrene Leiter und leiten seit weniger als einem Jahr. Sie helfen beim Planen und Durchführen der Aktivitäten.

J&S (Jugend & Sport) Coach

Der J&S Coach unterstützt die Abteilungsleitung bei Entscheidungen und kontrolliert die Lager nach J&S Vorschriften. Weiter unterstützt der J&S Coach bei Anmeldungen für Leiterkurse.

Elternrat

Der Elternrat besteht, wie der Name schon sagt, aus Eltern von Pfadikindern. Sie treffen sich 3x im Jahr mit der Abteilungsleitung, dem APV und Heimverein, um aktuelles zu besprechen. Der Elternrat ist die Vertretung aller Eltern und unterstützt die Abteilungsleitung. Sie geben z.B. Feedbacks von den Eltern, backen auch Kuchen für Anlässe und noch vieles mehr. Zum Elternrat gehört auch unser Kassier. Übrigens, der Elternrat freut sich immer über neue Mitglieder. Bei Interesse darf man sich jederzeit melden!

APV

APV heisst Altpfadfinderverein. Das sind ehemalige Pfader der Abteilung Störn vo Buebebärg, welche nicht mehr aktiv in der Abteilung sind und trotzdem gerne noch zusammen etwas unternehmen und sich über die alten Pfadierlebnisse austauschen. Sie unterstützen die Abteilung z.B. bei der Heimputzete oder auch finanziell.

Heimverein

Der Heimverein gehört nicht direkt zur Abteilung. Der Verein kümmert sich um die Erhaltung und Vermietung der Pfadiheime. Der Heimverein freut sich immer über weitere Mitglieder.

MaterialPunkt

Die Bekleidungsstelle ist für sämtliches Material zuständig die jedes Pfadiherz höherschlagen lässt. Seien dies Kleider wie Pfadihemmli oder Pfadipullover, die Kravatte, Singbüchlein oder vieles mehr. Die Bekleidungsstelle ist immer am Georgstag (Übertrittstag) vor Ort und kann auch während des Pfadijahrs kontaktiert werden.

Das Pfadihemmli

Die Farbe des Pfadihemmlis ist bei den Wölfen türkis, beige bei der Pfadistufe und grün bei den Leitern. Das Pfadihemmli wird in den Lagern jeweils mit einem Lagerdruck oder Badge versehen. Weiter werden auch Abzeichen aufgenäht oder Erinnerungen von Aktivitäten angemacht. Das Pfadihemmli ist so für jeden etwas ganz Persönliches und erinnert einen an vergangene Erlebnisse. Es besteht jedoch auch die Möglichkeit, z.B. bei einem Stufenübertritt, das Pfadihemd dem MaterialPunkt zurückzugeben. Dafür erhältst Du eine Teilrückerstattung. Demzufolge können auch Occasionshemde gekauft werden.

Pfadikravatte

Das wohl bekannteste Erkennungszeichen der Pfadi ist die Kravatte. Jede Pfadiabteilung hat eine eigene Pfadikravatte. Unsere ist weiss und blau mit einem roten Rand und einem halben Stern. Pfadikravatten werden mit einem speziellen Knopf zusammengebunden (die Leiter helfen gerne beim Knopf) und um den Hals getragen. In grossen Lagern mit anderen Pfadiabteilungen werden Kravatten als Erinnerung auch gerne getauscht. Die Pfadikravatte kann gegen Barzahlung direkt bei den Leitern bezogen werden.

Pfadipullover

Unsere Abteilung hat einen eigenen Pullover, welcher von den Leitern kreiert wurde.

Kosten

Der Mitgliederbeitrag beläuft sich auf CHF 60.00 im Jahr pro Kind (Rechnung wird jeweils mit der Einladung zur Hauptversammlung im Sommer verschickt). Dieser tiefe Mitgliederbeitrag ist möglich, weil die ganze Pfadiabteilung nur mit Freiwilligenarbeit funktioniert.

Es kann ausnahmsweise sein, dass die Kinder ein Bahnticket oder einen kleinen Geldbeitrag mitnehmen sollen wenn wir z. B. Schlittschuhlaufen oder ins Hallenbad gehen. Solche Extras können nicht ganz durch die Mitgliederbeiträge gedeckt werden.

Die Lager werden ebenfalls zusätzlich berechnet. Auch hier versuchen wir, die Lagerbeiträge möglichst tief zu halten. Ein Sommerlager (10 Tage) kostet meistens um die CHF 170.00- 180.00. Weekends je nach dem, zwischen CHF 50.00 und CHF 80.00.

Falls es für Familien finanziell nicht möglich sein sollte, den Lagerbeitrag zu begleichen, lasst es unseren Kassier, Christoph Isenschmid, wissen. Wir werden bestimmt eine Lösung finden!

Das Pfadijahr

Auf unserer Internetseite werden jeweils anfangs Jahr alle grösseren Anlässe und Lager bekannt gegeben.

Vor Beginn des nächsten Quartals wird jeweils ein Quartalsplan (QP) pro Stufe veröffentlicht mit allen Aktivitäten.

Damit die An- und Abreise mit dem Bus (Haltestelle "Höhe") möglich ist, finden die Aktivitäten in der Regel von 13:30 - 16:30 Uhr statt. Wenn die Zeiten anders sein sollten, wird dies auf dem Quartalsplan vermerkt.

Die Wolfsstufe hat ca. alle 2 Wochen eine Aktivität, die Pfadistufe häufiger.

Wir sind dankbar, wenn Du oder Deine Eltern Dich abmelden, falls Du einmal nicht an einer Aktivität teilnehmen kannst. Bitte kontaktiere dabei die jeweilige Person, die im „Chästli“ (Infotext auf der

Internetseite) steht, denn es sind nicht immer alle Leiter anwesend. So müssen wir die Abmeldungen nicht weiterleiten. Merci ☺

Die grösseren Anlässe sind vom Datum her jedes Jahr ähnlich. Hier einen kurzen Überblick:

Januar / Februar - Schneeweekend	März / April - Schnuppertag - Heimplutzete (ganzer Tag) - Georgstag, Stufenübertritt (Nami/ Abend)	Mai / Juni - Wölflitag (ganzer Tag) - PfiLa der Pfadistufe
Juli / August - SoLa (s) - Hauptversammlung mit Sommerfest, Fotoshow der Lager (Morgens)	September / Oktober - Läsetsuntig Festumzug (Nami) - Jota/ Joti (Weekend)	November / Dezember - Heimplutzete (ganzer Tag) - Grittibänz Verkauf am Chlousemärit Spiez (ganzer Tag) - Waldweihnacht (Nami / Abend)

Als Eltern dürft ihr auch gerne am Pfadijahr teilnehmen:

Das Pfadijahr der Abteilung beginnt am **Georgstag**, jeweils an einem Samstag Ende April. Am Nachmittag sind die Übertritte der ältesten Wölfler (alle, die aktuell in der 4.Klasse sind) in die Pfadistufe. Da dies ein spezieller Moment sein soll, findet der Übertritt ohne Eltern und Geschwister statt. Am Abend bräteln wir alle zusammen an der Grillstelle der Kander. Wir starten als Abteilung gemeinsam mit euch Eltern ins Pfadijahr.

Im **Sommerlager** (SoLa) der Pfadistufe gibt es für Pfadi-Eltern die Gelegenheit, an den **Besuchstag** zu kommen. (Normalerweise findet dieser jeweils am Sonntag statt – Abweichungen sind aber möglich). Lagerluft-Schnuppern ist angesagt!

Ende August findet die **offizielle HV** des Vereins Pfadiabteilung Störn vo Buebebärg statt. Ihr als Eltern der unter 14-jährigen seid für Eure Kinder stimmberechtigt. Zu diesem Anlass gibt es meistens einen feinen Pfadibrunch.

Einmal im Herbst und einmal im Frühling sind wir auf Eure tatkräftige Mithilfe als Pfadi-Eltern angewiesen. **Das Pfadiheim Hentschenried muss zweimal im Jahr geputzt werden.** Ihr könnt mit einem Putzlappen in der Hand jede Ecke des Heims kennen lernen.

Beim **JOTI/JOTA** der Pfadistufe könnt Ihr via Internet und sozialen Medien schauen, wie sich die Pfadfinder weltweit vernetzen.

In der Adventszeit könnt Ihr am **Chlousemärit** Euren Kindern die selbst gemachten Grittibänze abkaufen und an der **Waldweihnachten** im Hentschenried Weihnachts- und Pfadi-Lieder singen.

Mitte März findet jeweils der schweizweite **Pfadi-Schnuppertag** statt. Sprecht doch mit befreundeten Familien, ob die Kinder an diesem Tag einmal Pfadiluft schnuppern möchten.

Lager

Die Lager sind jeweils ein grosses Highlight im Pfadijahr. Grundsätzlich verbringt die Pfadistufe ihre Lager in Zelte und die Wolfsstufe in einem Haus. Ausnahmen bestätigen auch hier die Regel und es kann sein, dass z.B. bei einem Abteilungslager alles etwas anders ist.

An Pfingsten geht die Pfadistufe für drei Tage ins **Pfingstlager** (PfiLa), meistens in der Region / Kanton. Alle zwei Jahre gibt es ein Bezirkspfingstlager (Bez. PfiLa) welches immer in Kandersteg stattfindet. Das Bezirkspfingstlager verbringen wir mit 8 anderen Abteilungen aus der Region.

Das **Sommerlager** (SoLa) der Pfadistufe findet irgendwo in der Schweiz statt, in der Regel die ersten Tage der Sommerferien. Wir reisen immer mit dem ÖV an, manchmal auch mit den Velos. Im Sommerlager erhalten alle Pfadikinder einen Pfadinamen, sofern sie noch keinen haben. Im SoLa leben wir 10 Tag ohne Strom und fließendes Wasser. Wasser muss mit Kanistern geholt werden und gekocht wird über dem Feuer. Das Sommerlager wird in eine Geschichte verpackt, mit der wir vieles erleben. Wanderungen, Baden, für Abzeichen üben, Bauten aufstellen, am Kochwettbewerb teilnehmen, am Lagerfeuer singen und noch vieles mehr.

Die Wolfsstufe hat ein 1-wöchiges Lager, teils im Frühling oder auch Sommer oder Herbst. Sie leben zwar in einem Lagerhaus, sind aber trotzdem viel draussen und lernen neues. Auch die Wölfe erhalten im Lager einen Pfadinamen.

Die Lager sind bei Jugend und Sport (J&S) angemeldet und werden deswegen durch den J&S Coach betreut. Um ein Lager durchführen zu können, benötigt es entsprechend ausgebildete Leiter, welche das Lager nach J&S Vorschriften planen und durchführen sowie dessen Sicherheitsrichtlinien einhalten.

Pfadiname

Wenn man ein Lager besucht (PfiLa und Weekends zählen nicht dazu) wird man durch eine kleine Mutprobe getauft. Dann erhält man einen Pfadinamen, welcher mit der getauften Person in Verbindung steht.

Auch in der Wolfsstufe erhält man einen Pfadinamen. Dieser verliert man jedoch, wenn man in der Pfadistufen dann seinen endgültigen und auf Lebzeiten neuen Name erhält.

In der Pfadi wird man dann mit dem Pfadinamen angesprochen.

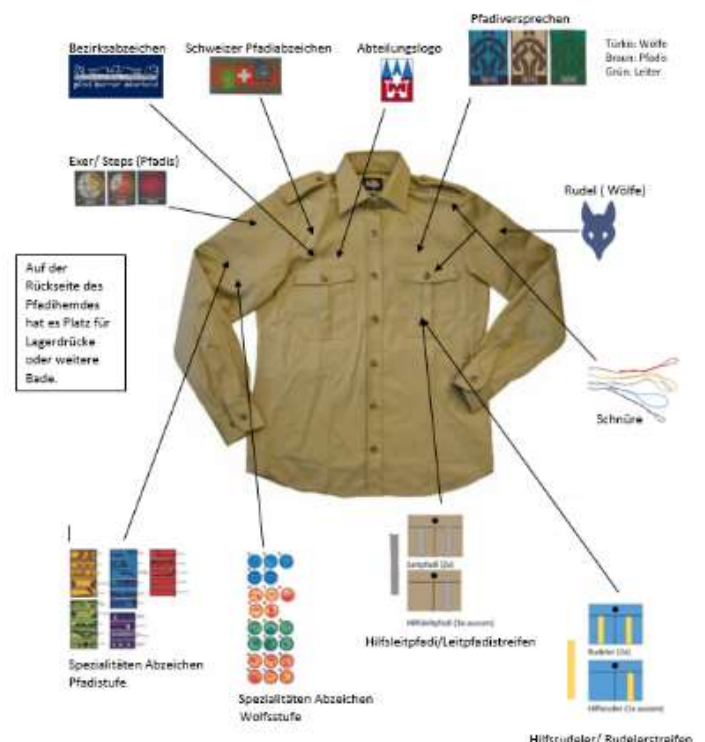
Ausbildung

Die Leiter machen Ausbildungen von der Pfadi, J&S sowie Rettungsschwimmerkurse. In den Kursen lernen die Leiter, wie man Aktivitäten oder Lager plant. Aber auch pädagogische- und Sicherheitsaspekte werden besprochen. Die Ältesten der Pfadistufe können bereits ihre ersten Kurse besuchen.

Abzeichen

Im Sommerlager können die Pfadistüfeler die so genannten Exerabzeichen machen. Es gibt 3 Exerabzeichen, je nach Schwierigkeitsgrad. Die Exerabzeichen beinhalten Pfaditechnik, welche im Lager mit den Pfadis geübt werden. Es gibt zudem auch noch spez. Exer, die spezifisch ein Thema beinhalten. Diese können absolviert werden, wenn die regulären Exer bereits abgelegt sind. Teils werden diese auch bei den Aktivitäten, über ein Quartal verteilt, absolviert.

Bei den Wölfen gibt es die Spezialitäten Abzeichen, welche auf spezifische Themen ausgerichtet sind. Diese werden meist in den Lagern absolviert. Teils aber auch an den Aktivitäten über ein Quartal verteilt. Die Abzeichen erhält man von den Leitern, wenn die entsprechenden Anforderungen erfüllt sind und können auf das Pfadihemd aufgenäht werden. Die Leiter geben Dir gerne Auskunft, wo auf dem Pfadihemd die Abzeichen aufgenäht werden können.



Auf unserer Internetseite www.pfadi-spiez.ch findest du die Kontaktdaten vom MaterialPunkt, Stufenleitungen, ALs etc.

Nun hoffen wir, dass Du alle nötigen Informationen erhalten hast.

Falls Deine Fragen mit dieser Information nicht geklärt werden konnten, stehen die Abteilungsleiterinnen gerne zur Verfügung. Einfach ungeniert fragen☺.

Nun wünschen wir Dir eine guten Start in der Pfadi Abteilung Störn vo Buebebärg!

Amica & Caillou
Abteilungsleitung

Nächste Anlässe:

30. März: Aktivität beim Pfadiheim (Infos werden auf der Internetseite aufgeschaltet)

Frühlingsferien → Neuer Quartalsplan wird auf die Internetseite geladen

27. April: Georgstag an der Kanderbrätlistelle → für alle Kinder, Eltern & Freunde

Schon bekannte Daten von Anlässen 2019:

Wann	Was	Wer
30.03.2019	Heimputze	Pfadistufe
6.04.2019 – 22.04.2019	Frühlingsferien	Alle
27.04.2019	Georgstag	Alle (inkl. Eltern)
4.05.2019	Wölflitag	Wolfsstufe
8.06.2019 – 10.06.2019	PfiLa	Pfadistufe
6.07.2019 – 11.08.2019	Sommerferien	Alle
8.07.2019 – 17.07.2019	SoLa Pfadistufe	Pfadistufe
8.07.2019 – 12.07.2019	SoLa Wolfsstufe	Wolfsstufe
24.08.2019	HV / Sommerfest (morgens)	Alle (inkl. Eltern)
8.09.2019	Läsetsunntig	Wolfs- & Pfadistufe
14.09.2018	Kantonsanlass	Pfadistufe
21.09.2019- 13.10.2019	Herbstferien	Alle
19. – 20.10.2019	Jota-Joti	Pfadistufe
2.11.2019	Heimputzete	Alle (inkl. Eltern)
7.12.2019	Chlousemärit	Wolfs- & Pfadistufe
14.12.2019	Waldweihnachten	Alle (inkl. Eltern)

Breits bekannte Abteilungsfreietage (Wolfs- & Pfadistufe)

- 31. August
- 26. Oktober

Weitere Daten folgen auf den jeweiligen Quartalsplänen!